



Mobile Media Solutions

PMD-B200P programinės įrangos atnaujinimo vadovas, versija 2.0



ALPINE ELECTRONICS GmbH

Wilhelm-Wagenfeld-Straße 1-3,
80807 München, Germany
Phone 089-32 42 640

ALPINE ELECTRONICS OF U.K., LTD.

Alpine House
Fletchamstead Highway, Coventry CV4 9TW, U.K.
Phone 0870-33 33 763

ALPINE ELECTRONICS FRANCE S.A.R.L.

(RCS PONTOISE B 338 101 280)
98, Rue de la Belle Etoile, Z.I. Paris Nord II,
B.P 50016, 95945 Roissy Charles De Gaulle
Cedex, France
Phone 01-48638989

ALPINE ITALIA S.p.A.

Viale C. Colombo 8, 20090 Trezzano
Sul Naviglio (MI), Italy
Phone 02-484781

ALPINE ELECTRONICS DE ESPAÑA, S.A.

Portal de Gamarra 36, Pabellón, Pabellón, 32
01013 Vitoria (Alava)-APDO 133, Spain
Phone 945-283588

Įžanga

Šis vadovas apibūdina PMD-B200P programinės įrangos atnaujinimo procedūras.

Reikalavimai

- Greitaveikio interneto prieiga
- PC su SD kortelių skaitytuvu arba SD kortelių lizdu
- SD kortelė (min 128 MB)

Pastaba: SDHC tipo kortelės nepalaikomos

Programinės įrangos patobulinimai

Navigacija

- Patobulintas garso apdorojimas, kai pereinama iš Bluetooth į Navigacijos režimą, pokalbio metu

Bluetooth

- Patobulintas kontaktų persiuntimas, kai nustatyta funkcija Viskas (Telefonas + SIM), įskaitant ir telefonus, kurie palaiko tik telefono kontaktų persiuntimą (ne iš SIM)
- Patobulintas VCard dekodavimo greitis, kai persiunčiami keli kontaktai vienu metu naudojant OPP
- Padidintas Bluetooth garsas pokalbio metu
- Atstatytas sistemos garso lygis, kai baigiamas pokalbis
- Pagerinta garso kokybė
- Ištaisyta klaida, atsirandanti persiunčiant kontaktus iš Blackberry telefonų

GPS signalo priėmimas

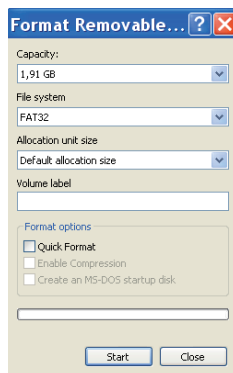
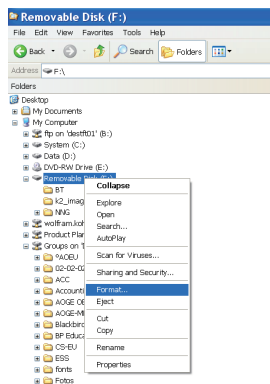
- Ištaisyta klaida, susijusi su GPS signalo dingimu

Nuotolinis valdymas

- Ištaisyta klaida, kai, įvedinėjant kelionės taškus, nustodavo veikti nuotolinis valdymas

SD kortelės formatavimas

- 1 • Paspauskite dešiniąjį pelės klavišą ant **“Removable Disc”** [SD]
 - Spauskite **“Format...”**
- 2 • **“Quick Format”** funkcija turi būti atjungta
 - Spauskite **“Start”**
 - Spauskite **“OK”** po to kai atsiras **“Format Complete”**

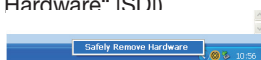


Atnaujinimo turinys

- 1 • Persiųskite **“SDCardImage.zip”** bylą į savo kompiuterį
 - Išsarchyvuokite zip bylą ir išsaugokite **“SDCardImage”** direktorijos turinį savo kompiuteryje
 - SD kortelėje turi būti šios direktorijos ir bylos:

Name	Size	Type
BT		File Folder
K2_IMAGE		File Folder
NNG		File Folder
ChkSum_PC.exe	480 KB	Application
NaviUpdate.exe	3,035 KB	Application
update.log	1 KB	Text Document

- 2 • Įsitinkinkite, kad saugiai išėmėte SD kortelę iš kompiuterio (**“Safely Remove Hardware”** [SD])



- 3 • Užrakinkite (įjungti apsaugą nuo redagavimo) SD kortelę

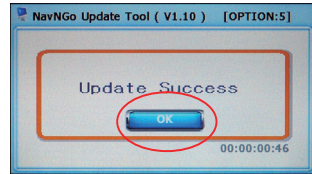
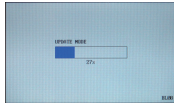
PMD-B200P atnaujinimas versija 2.0

- 1 • Prijunkite PMD-B200P versija 2.0 prie maitinimo šaltinio
• Perkraukite PMD-B200P versija 2.0
- 2 • Įdėkite SD kortelę
• Nuspauskite ir laikykite “Garso mažinimo” ir “Įjungimo” mygtukus kol pasirodys užrašas “Update Mode”
- 3 • Spauskite ant ekrano “OK”

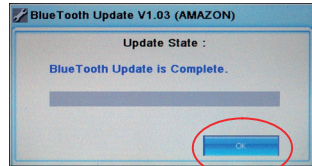
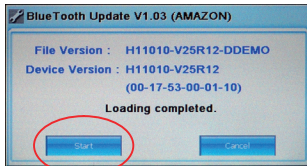
Garso mažinimo mygtukas



Įjungimo mygtukas



- 4 • Spauskite “Start”
- 5 • Spauskite “OK” kai baigsis atnaujinimas. Įrenginys išsijungs



Baigiamieji žingsniai

- Perkraukite PMD-B200P versija 2.0
- Išimkite SD kortelę
- Įjunkite įrenginį, atsiras šis meniu
- Spauskite “Disable Menu”, sekančio įjungimo metu šis meniu nepasirodys. Mygtukas pasikeis iš “Disable Menu” į “Enable Menu”.
- Spauskite “iGO” norėdami paleisti programą

